



Kapsch TrafficCom

Nuestra Visión Sostenible

Introducción

“Contribuir a un futuro sostenible es nuestra responsabilidad social“

Georg Kapsch, CEO y Director de Sostenibilidad

La crisis climática es una gran amenaza para la humanidad. Es nuestra responsabilidad social contribuir activamente para alcanzar el objetivo del acuerdo de París, es decir, limitar el calentamiento global a 1,5°C para el año 2100 en comparación con la época preindustrial. Kapsch TrafficCom se toma muy en serio su responsabilidad con el

medio ambiente y está centrado en la protección del clima. Para el CEO de Kapsch TrafficCom, es responsabilidad social de la empresa hacer una contribución sustancial a la sostenibilidad medioambiental global. La protección del clima es un elemento central, tanto en la estrategia 2027 de la empresa, como en su misión y visión.

En el marco del Acuerdo de París, los países han declarado objetivos ambiciosos para alcanzar la neutralidad de carbono en las próximas décadas, principalmente entre 2040 y 2050. Paralelamente, la Unión Europea está reforzando sus obligaciones en materia de sostenibilidad, fomentando la economía ecológica. La protección del clima es ahora una de las principales prioridades de la comunidad mundial, tanto a nivel estatal como individual.

Para cumplir con los objetivos y obligaciones de sostenibilidad, los Gobiernos tienen que establecer objetivos climáticos nacionales. Esto se refleja en la legislación nacional y de la UE, por ejemplo, en el Reglamento de la UE sobre fiscalidad, en los impuestos nacionales sobre el CO₂ o en el comercio de emisiones. En consecuencia, los clientes e inversores también piden cada vez más soluciones ecológicas.

Las actividades de Kapsch TrafficCom tienen un impacto significativo, especialmente en las áreas del cambio climático y la calidad del aire. Las soluciones de la empresa ayudan a reducir las emisiones causadas por el tráfico urbano, como el CO₂, las partículas (PM) y el ruido. Esto también se refleja en la visión empresarial de Kapsch TrafficCom: *"Desafiar los límites de la movilidad para un mundo saludable sin congestión".*

Desafiando los límites de la movilidad para un mundo saludable y sin congestión

Para contribuir a la creación de un mundo más ecológico y saludable, Kapsch TrafficCom ha establecido dos objetivos de sostenibilidad medioambiental en línea con su visión y estrategia:

> **Portfolio sostenible** Balance ecológico positivo

A lo largo de todo su ciclo de vida, los productos y servicios de Kapsch TrafficCom ayudan a reducir más emisiones de CO₂ de las que causan.

> **Empresa sostenible** Neutralidad de CO₂ para 2027

Kapsch TrafficCom tiene como objetivo ser neutral en CO₂ para 2027, de acuerdo con el protocolo de gases de efecto invernadero.

Para obtener más información, consulte el sitio web de sostenibilidad de Kapsch TrafficCom, el Informe de movilidad creado por Kapsch TrafficCom y el Informe no financiero anual que, además del medio ambiente, también aborda otras áreas de sostenibilidad, como los derechos humanos, los empleados y la responsabilidad social.

Las actividades empresariales de Kapsch TrafficCom no tienen un impacto significativo en otras áreas medioambientales, como el agua o el suelo. Por lo tanto, estas áreas no son objeto de atención.

El contenido de este documento se detalla en la correspondiente directriz interna de sostenibilidad medioambiental y los requisitos asociados. Ambos se revisan periódicamente. Su cumplimiento se mide y se informa al Consejo de Administración y a la dirección responsable.



Entre todos los factores, la cartera de productos y soluciones de Kapsch TrafficCom es la que más influye en la protección del clima. Por lo tanto, la empresa se esfuerza por conseguir un balance ecológico positivo de su cartera de productos. Al maximizar el potencial de reducción de emisiones¹ de las soluciones durante las operaciones y, al mismo tiempo, reducir las emisiones de carbono durante su ciclo de vida, las soluciones vendidas y operadas por Kapsch TrafficCom pueden tener un efecto neto positivo sobre la calidad del aire (ODS 11 Ciudades y Comunidades Sostenibles) y nuestro clima (ODS 13 Acción por el Clima) - y, por lo tanto, sobre el mundo en que vivimos.

Kapsch TrafficCom está cuantificando el potencial de reducción de emisiones de toda su cartera y ofrece el estado actual en una hoja informativa en el sitio web de la empresa. La empresa también está evaluando la huella de carbono de los productos de sus principales soluciones y está derivando medidas de reducción de emisiones.

¿Cómo lo conseguimos?

Kapsch TrafficCom necesita reducir las emisiones relacionadas con su cartera. Para cada solución clave, deben aplicarse medidas para minimizar la huella de carbono del producto.

Paralelamente, es necesario aprovechar todo el potencial de reducción de emisiones de las soluciones ecológicas de Kapsch TrafficCom en colaboración con los clientes actuales y potenciales. Especialmente en el transporte, se necesitan soluciones con urgencia, ya que el sector representa actualmente casi una cuarta parte² de todas las emisiones de gases de efecto invernadero y éstas siguen aumentando a nivel mundial.

Disminución de la huella de carbono del producto

La reducción de la huella de carbono de los productos de Kapsch TrafficCom permite una mayor eficiencia y ahorro de costes para los clientes, e impulsa la innovación. Su divulgación proactiva demuestra la gestión ambiental.

Para disminuir la huella de carbono de cada uno de los productos de Kapsch TrafficCom (es decir, material, producción, distribución, uso, fase de fin de vida). Hay que tener en cuenta que la cartera de productos de KTC no causa ninguna emisión directa durante su uso.

Los siguientes requisitos globales contribuyen a alcanzar el objetivo de sostenibilidad de Kapsch TrafficCom: **Portfolio ecológico: Balance ecológico positivo.**

Identificar e implementar medidas de reducción de emisiones

- Calcular la huella de carbono del producto para cada uno de los productos de Kapsch TrafficCom.
- Implementar los requisitos de sostenibilidad medioambiental aplicables.
- Verificar la aplicación de los requisitos de sostenibilidad medioambiental e informar a la Junta Directiva, a la dirección de línea correspondiente y al equipo de HSSEQ³.

Reducir el consumo de energía durante la fase de uso

- Reducir la energía requerida en el proceso de computación de los productos de software por debajo del punto de referencia⁴, para poder reducir el tamaño del hardware⁵.
- Aplicar prácticas de codificación sostenibles (por ejemplo, reducir el tiempo de ejecución del software y los picos elevados de carga de la CPU o asignar la RAM sólo cuando sea realmente necesario).
- Diseñar el producto de hardware con un consumo de energía muy por debajo del punto de referencia.

Reducir las materias primas - con alta huella de carbono

- Reutilizar la infraestructura existente siempre que sea posible.
- Siempre que sea posible, dar preferencia a una construcción ligera (por ejemplo, solución de postes) en vez de la construcción de pórticos.
- Dar preferencia a los materiales con menores emisiones de CO₂ asociadas siempre que sea posible (por ejemplo, madera sobre acero, reducir la soldadura con nitrógeno en la fabricación).
- Diseñar los productos para que tengan una vida útil duradera.

Reducir los residuos

En cuanto a los productos de hardware de desarrollo propio, Kapsch TrafficCom sigue la jerarquía de residuos:

1. Reducir, 2. Reutilizar, 3. Reparar, 4. Reciclar

Además de la vida útil duradera, la reparabilidad y un alto grado de reciclabilidad son requisitos obligatorios del producto. Al cumplir con RoHS, REACH y WEEE, Kapsch TrafficCom contribuye a la reducción de los residuos contaminantes y electrónicos.



¹ como el CO₂, las partículas (PM) y el ruido

² <https://www.wri.org/insights/everything-you-need-know-about-fastest-growing-source-global-emissions-transport>

³ Health, Safety, Security, Environment & Quality (Salud, seguridad, medio ambiente y calidad)

⁴ El objetivo es reducir el consumo de energía por debajo del consumo de productos comparables en el mercado.

⁵ Un menor tamaño del hardware implica un menor consumo de energía, generando menos calor. En el caso de las aplicaciones de centros de datos, esto conlleva además un menor consumo de energía del sistema de refrigeración. En el caso de las aplicaciones descentralizadas, el bajo consumo de energía es un factor que facilita la creación de soluciones de autosuficiencia energética económicamente viables.

Reduce las emisiones con el portfolio de Kapsch TrafficCom

El portfolio de Kapsch TrafficCom contribuye a la protección del medio ambiente.

Los estudios han demostrado que la gestión del acceso (por ejemplo, en las zonas de aire limpio) conduce a la reducción del tráfico; y que la tarificación de las autopistas fomenta la renovación de la flota. La gestión del tráfico da lugar a una mayor fluidez del mismo.

Todas estas soluciones contribuyen a reducir las emisiones (CO₂, partículas, ruido). Puede encontrar más detalles en esta hoja informativa.

Las soluciones de gestión del acceso y de la demanda de Kapsch TrafficCom salvaguardan los efectos de la gestión del tráfico y limitan los volúmenes de tráfico.

Para desplegar todo el potencial de ahorro de emisiones de las soluciones de Kapsch TrafficCom, se requiere una aplicación optimizada. Con el tiempo, Kapsch TrafficCom ha adquirido conocimientos fiables sobre cómo asesorar a las ciudades y a los clientes en lo que respecta a la reducción de sus emisiones relacionadas con el tráfico y a la aplicación de soluciones con su mejor rendimiento medioambiental.

A petición de los clientes, Kapsch TrafficCom mide y cuantifica las emisiones de CO₂ y analiza el flujo de tráfico antes y después de la implantación de cada una de sus soluciones. Estas mediciones periódicas permiten a los clientes decidir los ajustes para optimizar aún más su sistema. El rendimiento de una solución no sólo depende de sus aspectos técnicos, sino también de las condiciones locales, la aceptación del público y la

comprensión de los sistemas de tarificación. Todas las medidas mencionadas son más eficaces cuando se aplican en estrecha colaboración con el cliente.

Si se solicita, los expertos en sostenibilidad medioambiental de Kapsch TrafficCom pueden ofrecer servicios de consultoría a sus clientes.



Innovación Ecológica

Kapsch TrafficCom está mejorando continuamente su cartera de autosuficiencia energética, es decir, minimizando el consumo de electricidad y estableciendo el suministro de energía a partir de fuentes renovables. Por ejemplo, Kapsch TrafficCom está trabajando para que sus pódicos de peaje sean más sostenibles desde el punto de vista medioambiental. Esto se consigue reduciendo las emisiones relacionadas con el material utilizado (reducción del uso de acero o la sustitución del acero por madera) y minimizando el consumo total de energía de los equipos electrónicos e instalando paneles fotovoltaicos.

Kapsch TrafficCom busca activamente la colaboración con sus clientes en lo que respecta a las innovaciones sostenibles en curso; póngase en contacto con nosotros a través de KapschUP.

Empresa Sostenible

Neutralidad de CO₂ para 2027

Para llegar a ser neutral en cuanto a las emisiones de CO₂ en 2027, Kapsch TrafficCom se esfuerza por disminuir sus emisiones tanto como sea técnica y económicamente posible y compensar las restantes.



¿Cómo lo conseguimos?

A partir de 2021, Kapsch TrafficCom evalúa y comunica anualmente su huella de carbono conforme al protocolo de Gases de Efecto Invernadero (GEI). La empresa reducirá principalmente las emisiones de gases de efecto invernadero relacionadas con el Alcance 1 y 2 reduciendo el consumo de energía siempre que sea posible y cambiando gradualmente a la energía renovable en las oficinas y los centros de fabricación. Kapsch TrafficCom también minimiza sus principales emisiones de Alcance 3 mediante la reducción de las emisiones relacionadas con su cartera y la movilidad de los empleados.

Las emisiones restantes se sobrecompensarán mediante el logro de un balance ecológico positivo de la cartera de Kapsch TrafficCom y medidas de compensación.

En el camino hacia la neutralidad de CO₂, Kapsch TrafficCom obtiene el apoyo de consultorías externas. Como parte del programa CARE⁶ Kapsch TrafficCom, junto con otras empresas, colabora

con un instituto académico⁷ sobre acción colectiva y asociaciones responsables para compartir y reflexionar sobre experiencias relacionadas con la sostenibilidad.

Además de la colaboración y la adquisición de conocimientos, la transparencia es un factor clave para la sostenibilidad. Kapsch TrafficCom publica un informe no financiero anual, participa en el Proyecto de Divulgación de Carbono (CDP) y actualmente está ampliando sus informes de sostenibilidad. Kapsch TrafficCom AG y su filial austriaca para la fabricación de componentes, Kapsch Components, tienen sus esfuerzos auditados externamente al participar en el programa Ecoprofit⁸. Varias empresas del Grupo Kapsch TrafficCom cuentan con la certificación ISO 14001 (sistema de gestión medioambiental) y con otros certificados de la serie ISO. La lista actual de certificados ISO se puede encontrar aquí.

⁶ Collective Action and Responsible Partnerships (Acción colectiva y asociaciones responsables)
⁷ Instituto de Ética Empresarial y Estrategia Sostenible de la Universidad de Ciencias Aplicadas de Viena (FH Wien): <https://ibes.fh-wien.ac.at/en/>.
⁸ Dentro del programa Ecoprofit, consultores experimentados apoyan la ejecución de proyectos medioambientales <https://www.wien.gv.at/english/environment/protection/eco/ecoprofit.html>.

Fuentes de emisiones de gases de efecto invernadero

El estándar corporativo GHG Protocol⁹ clasifica las emisiones de GEI de una empresa en tres "alcances"

- Las emisiones de **alcance 1** son las emisiones directas procedentes de fuentes propias o controladas.
- Las emisiones de **alcance 2** son las emisiones indirectas procedentes de la generación de energía comprada.
- Las emisiones de **alcance 3** son todas las emisiones indirectas (no incluidas en el alcance 2) que se producen en la cadena de valor de la empresa declarante, incluidas las emisiones anteriores y posteriores.

Alcance 1: Emisiones directas

En Kapsch TrafficCom, el Alcance 1 incluye las emisiones causadas por el consumo de combustible de la flota de la empresa y los generadores de emergencia. Las fábricas de la empresa no tienen emisiones directas de gases de efecto invernadero. Por lo tanto, Kapsch TrafficCom no forma parte del sector de uso intensivo de energía.

Alcance 2. Emisiones indirectas. Energía comprada

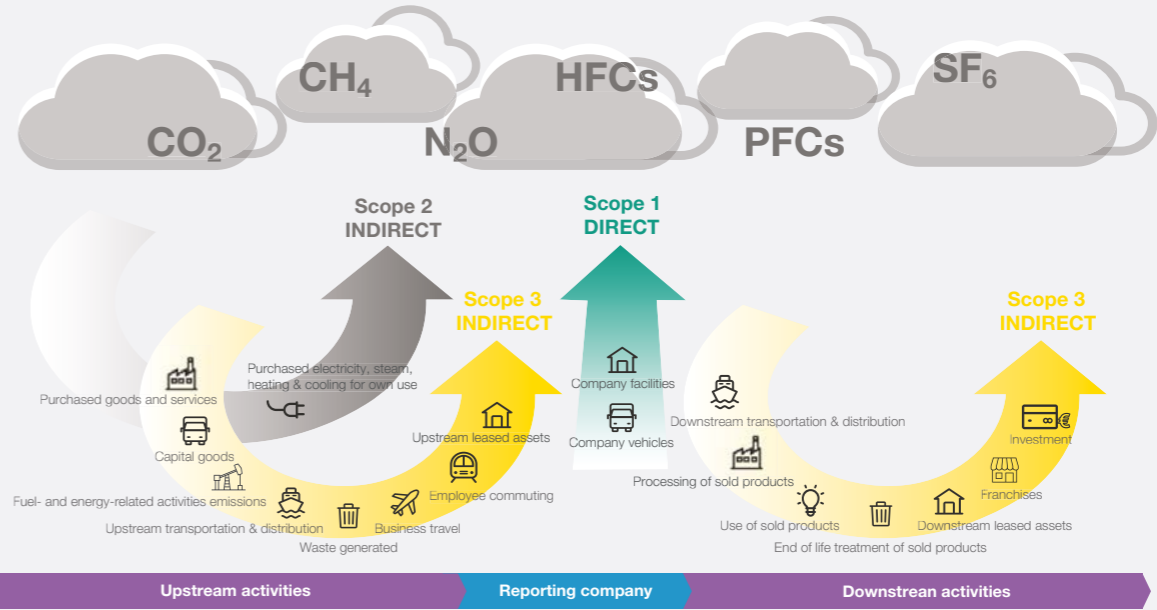
En Kapsch TrafficCom, el Alcance 2 incluye las

emisiones indirectas procedentes de la generación de electricidad comprada, calefacción, vapor y refrigeración en sus numerosas oficinas en más de 30 países, así como en los dos centros de fabricación:

- Kapsch Components (KCO) en Viena, responsable de la fabricación global excluyendo Norteamérica.
- Kapsch TrafficCom Canada en Mississauga, responsable de la fabricación de productos para el mercado norteamericano.

Alcance 3: Emisiones indirectas

En Kapsch TrafficCom, las categorías de Alcance 3 con emisiones indirectas significativas son: el uso de productos vendidos (C11)¹⁰, los bienes y servicios adquiridos (C1), los viajes de negocios (C6), los desplazamientos de los empleados (C7) y el tratamiento al final de la vida útil de los productos vendidos (C12). Las emisiones relacionadas con estas categorías causan la gran mayoría de la huella de carbono de la empresa Kapsch TrafficCom. Por lo tanto, su reducción tiene el mayor impacto cuando se trata de reducir las emisiones. Sin embargo, también es el ámbito más complejo de reducir, ya que las actividades que causan las emisiones sólo pueden ser influenciadas indirectamente por Kapsch TrafficCom.



Source: https://ghgprotocol.org/sites/default/files/standards/Corporate-Value-Chain-Accounting-Reporting-Standard_041613_2.pdf

⁹ Este párrafo fue tomado de https://ghgprotocol.org/sites/default/files/standards_supporting/FAQ.pdf
¹⁰ Ci significa la categoría i de Alcance 3 del protocolo de GEI, (i=1,2,...,15).

Reducción de la huella de carbono de la empresa

Los siguientes requisitos globales contribuyen a alcanzar el objetivo de sostenibilidad de Kapsch TrafficCom de ser una: **empresa ecológica con neutralidad de CO₂ para el año 2027**

Reducir las emisiones directas - Alcance 1

- Continuar reduciendo el número de vehículos de la empresa
- Seguir reduciendo el consumo de combustible de los vehículos de la empresa

Reducir las emisiones indirectas procedentes de la energía comprada - Alcance 2

1. Reducir las emisiones causadas por el consumo de energía de la fabricación
 - Kapsch Components, filial austriaca de Kapsch TrafficCom AG para la fabricación de componentes, lleva más de 10 años participando en un programa de asesoramiento medioambiental. Desde entonces, Kapsch Components ha recibido el certificado anual Ecoprofit de la ciudad de Viena.
 - Kapsch Components ha disminuido gradualmente su huella medioambiental y obtiene su electricidad de fuentes renovables.
 - El rendimiento medioambiental sigue siendo una de las principales áreas de interés de Kapsch Components. Esto se refleja, por ejemplo, en la optimización del proceso de fabricación en relación con el consumo de energía, la restauración térmica de la envoltura del edificio y la sustitución gradual de la iluminación por LED.
 - La eficacia de las acciones se mide mediante auditorías energéticas periódicas.
2. Reducir las emisiones causadas por el consumo de energía de las oficinas
 - Las oficinas de Kapsch TrafficCom se evalúan en función de su consumo de electricidad, refrigeración y calefacción.
 - Se ha minimizado el uso de hardware informático in situ para reducir el consumo de energía.
 - Todas las sedes en las que es técnica y económicamente posible se están cambiando gradualmente a proveedores de energía renovable.
 - Para la selección de nuevos emplazamientos se tienen en cuenta criterios medioambientales, como la disponibilidad de proveedores de energía renovable, el estado térmico de la envoltura del edificio o la accesibilidad del transporte público.

Disminuir las emisiones indirectas de las fases anteriores y posteriores - Alcance 3

1. Reducir las emisiones causadas por el ciclo de vida de los productos de Kapsch TrafficCom

Este requisito se ha detallado en la sección anterior. Abarca la reducción de las emisiones en las categorías de Alcance 3: bienes y servicios adquiridos (C1), transporte y distribución previos (C4), transporte y distribución posteriores (C9), uso de productos vendidos (C11) y tratamiento al final de la vida útil de los productos vendidos (C12).

2. Colaborar con los proveedores para reducir la huella de carbono de los artículos adquiridos (relacionado con C1)

Kapsch TrafficCom se compromete con sus principales proveedores para obtener información sobre las emisiones de los productos adquiridos e información sobre los planes de sostenibilidad de los proveedores. Dentro del proceso de selección de proveedores de Kapsch TrafficCom, los proveedores están obligados a responder a más de 40 preguntas relacionadas con aspectos medioambientales. Tienen que:

- cumplir con todas las leyes, reglamentos, órdenes y normas industriales pertinentes (incluso la protección del consumidor, los minerales conflictivos, la directiva REACH, las normas de seguridad, etc.), así como con las prácticas de ingeniería establecidas
- proporcionar información (si está disponible) sobre:
 - la estrategia de sostenibilidad y los objetivos medioambientales del proveedor
 - los certificados relativos al sistema de gestión medioambiental, como ISO14001 o EMAS
 - cálculos de la huella de CO₂ de los productos suministrados, en caso de que se hayan evaluado antes

3. Reducir los viajes de negocios (relacionado con C6)

El objetivo de Kapsch TrafficCom es reducir el número anual de billetes de avión adquiridos a menos del 50% del valor en el ejercicio 2018/19 (es decir, el ejercicio anterior a las restricciones masivas de viajes por la COVID-19).

En segundo lugar, después de las emisiones relacionadas con la huella de carbono de los productos de la cartera, los viajes de negocios causan la mayor proporción de las emisiones totales de Kapsch TrafficCom.

Al principio, la presencia física es esencial para establecer relaciones sólidas entre los clientes y los miembros del equipo. Pero en cuanto se establece esta relación, muchos vuelos pueden sustituirse por videollamadas. Esto ahorra emisiones, costes, tiempo y, además, es más cómodo.

Los viajes de negocios y las emisiones asociadas se controlan y se comunican mensualmente a la dirección y al equipo de sostenibilidad medioambiental. Si los objetivos están en peligro, se informa al Comité Ejecutivo y se adoptan medidas correctoras.

4. Reducir los desplazamientos de los empleados (relacionado con desplazamientos de empleados C7)

Los empleados que se desplazan a la oficina y vuelven a casa provocan mucho tráfico. Kapsch TrafficCom contribuye al comportamiento sostenible de sus empleados, por ejemplo, con consejos medioambientales, campañas de concienciación sobre la sostenibilidad, la selección de ubicaciones con buena infraestructura de transporte público en las cercanías y/o parkings para bicicletas, duchas y armarios; la participación en programas locales de movilidad para fomentar el

uso de la bicicleta o un presupuesto de movilidad que promueva el transporte público y el uso compartido de vehículos como alternativa a los coches de la empresa. La flexibilidad del lugar de trabajo y las herramientas de colaboración reducen los desplazamientos en general.

Notes

- Emisiones de actividades relacionadas con el combustible y la energía (C3): Las emisiones relacionadas con esta categoría dependen de las correspondientes emisiones de Alcance 1 y Alcance 2. Por lo tanto, no son necesarios requisitos adicionales para minimizar esta categoría.
- Residuos generados (C5): Las emisiones de esta categoría son causadas por la eliminación o el tratamiento de los residuos generados en la oficina o durante la producción. Los residuos generados en las oficinas son comparables a los residuos domésticos. Los centros de producción han implantado envases reutilizables y la recogida selectiva de los distintos tipos de residuos plásticos para permitir su reciclaje.
- Inversiones (C15): Las inversiones de Kapsch TrafficCom sólo tienen un efecto menor en las emisiones de GEI.
- Dado que las categorías de GEI de Alcance 3 bienes de capital (C2), activos anteriores al arrendamiento (C8), procesamiento de productos vendidos (C10), activos posteriores al arrendamiento (C13) y franquicias (C14) no son aplicables o tienen emisiones de GEI insignificantes, no es necesario definir los requisitos de sostenibilidad correspondientes.



Las obligaciones legales¹¹ más relevantes de Kapsch TrafficCom en materia de sostenibilidad medioambiental son

- Reglamento de taxonomía de la UE para actividades¹² sostenibles
- Restricción de sustancias peligrosas (RoHS)
- Reglamento de registro, evaluación y autorización de sustancias químicas (REACH)
- Residuos de aparatos eléctricos y electrónicos (RAEE)
- Minerales de conflicto (T3&G)
- Compatibilidad electromagnética (CEM)

Los objetivos generales del actual marco legislativo relacionado con la sostenibilidad medioambiental son:

- Maximizar el impacto medioambiental positivo de las carteras de las empresas (Reglamento de taxonomía de la UE)
- Minimizar la cantidad de residuos contaminantes y electrónicos (RoHS, REACH, WEEE)
- Disminuir los conflictos y la explotación ilegal de minerales (T3&G)
- Evitar las interferencias debidas a las emisiones de radio (CEM)

¹¹ Esta lista no incluye las leyes regionales/nacionales, ya que la legislación medioambiental europea suele ser más estricta.

¹² Kapsch TrafficCom cree que es capaz de cumplir los objetivos medioambientales del Reglamento de Taxonomía 2020/852 enumerados en el artículo 9 y las salvaguardias mínimas enumeradas en el artículo 18 de ese mismo reglamento.

Abreviaciones

Abreviación	Nombre
3T&G	(Estaño (Sn), tantalio (Ta), tungsteno (W) y oro (Au))
CO ₂	Dióxido de Carbono
EMC	Compatibilidad electromagnética
HSSEQ	Health, Safety, Security, Environment, Quality (Salud, seguridad, protección, medio ambiente y calidad)
KTC	Kapsch TrafficCom
NOx	Monóxido de nitrógeno, dióxido de nitrógeno
PM	Particulate matter (Partículas)
REACH	Registration, Evaluation and Authorization of Chemicals (Registro, evaluación y autorización de sustancias químicas)
RoHS	Restriction of Hazardous Substances (Restricción de sustancias peligrosas)
WEEE	Waste from Electric and Electronic Equipment (Residuos de aparatos eléctricos y electrónicos)

Disclaimer.
This document was created with care and all data has been checked conscientiously. Nevertheless, the possibility of layout and printing errors cannot be excluded.

Imprint.
Media owner and publisher: Kapsch TrafficCom AG
Place of publishing: Vienna, Austria
Editorial deadline: December 23, 2021

Fuentes de Información

Referencia	Fuente
Protocolo de gases de efecto invernadero	https://ghgprotocol.org/ (Last visited: 31.3.2021)
FAQ del Protocolo de gases de efecto invernadero	https://ghgprotocol.org/sites/default/files/standards_supporting/FAQ.pdf (Last visited: 15.11.2021)
Greenhouse Gas Overview	https://ghgprotocol.org/sites/default/files/standards/Corporate-Value-Chain-Accounting-Reporing-Standard_041613_2.pdf (Last visited: 20.12.2021)
Regulación de la taxonomía	https://ec.europa.eu/info/law/sustainable-finance-taxonomy-regulationeu-2020-852_en (last visited 20.12.2021)
World Resource Institute	https://www.wri.org/insights/everything-you-need-know-about-fastest-growing-source-global-emissions-transport (last visited 20.12.2021)
Guia RoHS	https://www.rohsguide.com/rohs-faq.htm (Last visited: 10.3.2021)
Restricción de sustancias peligrosas en aparatos eléctricos y electrónicos (RoHS)	https://ec.europa.eu/environment/topics/waste-and-recycling/rohs-directive_en (Last visited: 10.3.2021)
Legislación REACH	https://echa.europa.eu/regulations/reach/legislation (Last visited: 10.3.2021)
Residuos de aparatos eléctricos y electrónicos (WEEE)	https://ec.europa.eu/environment/topics/waste-and-recycling/waste-electrical-and-electronic-equipment-weee_en (Last visited: 10.3.2021)
Minerales de conflicto	https://ec.europa.eu/trade/policy/in-focus/conflict-minerals-regulation/regulation-explained/index_en.htm (Last visited: 10.3.2021)
Compatibilidad electromagnética (EMC)	https://ec.europa.eu/growth/sectors/electrical-engineering/emc-directive_en (Last visited: 10.3.2021)
Resumen de la legislación europea en materia de medio ambiente y protección del clima	https://eur-lex.europa.eu/summary/chapter/20.html (Last visited: 10.3.2021)
Instituto de ética empresarial y estrategia sostenible	https://ibes.fh-wien.ac.at/en/ (Last visited: 12.10.2021)
Programa Ecoprofit	https://www.wien.gv.at/english/environment/protection/eco/ecoprofit.html (Last visited: 12.10.2021)
Directrices detalladas de sostenibilidad medioambiental	Kapsch TrafficCom internal document
Repositorio de requisitos de sostenibilidad	Kapsch TrafficCom internal requirements repository

Kapsch TrafficCom

Kapsch TrafficCom es un proveedor internacional de soluciones de transporte para movilidad sostenible. Nuestras soluciones innovadoras en los ámbitos de aplicación del peaje, gestión del tráfico, gestión de la demanda y los servicios de movilidad contribuyen a un mundo saludable sin congestiones de tráfico. Hemos llevado a cabo proyectos en más de 50 países de todo el mundo. Con nuestras soluciones integrales, cubrimos toda la cadena de valor de nuestros clientes, desde los componentes hasta el diseño e implementación y la operación de los sistemas. Como parte del Grupo Kapsch y con sede en Viena, Kapsch TrafficCom tiene filiales y sucursales en más de 25 países. Desde 2007 cotiza en el segmento de mercado principal de la Bolsa de Viena (símbolo: KTCG). Los cerca de 4.660 empleados de Kapsch TrafficCom generaron unos ingresos de 500 millones de euros en el año fiscal 2020/21.

>>> www.kapsch.net

Visit us on:

