

Success

Programmieranleitung für Anlagenbetreuer

**Schrack Telecom AG, 1121 Wien, Pottendorfer Straße 25-27, Int. +43-1-81100-0*,
Zentralkundendienst:** 1121 Wien, Pottendorfer Straße 25-27, Tel.: Int. +43-1-811 88-0*,
Verkauf f. Wien, NÖ., Bgld.: 1121 Wien, Pottendorfer Str. 25-27, Tel.: Int. +43-1-811 00-0*,
4060 Leonding-Hart, Kornstraße 16, Tel.: Int. +43-1-68 66-0*, **5023 Salzburg,** Samstraße 52, Tel.: Int. +43-1-66 06 63-0*,
6020 Innsbruck, Valliergasse 56, Tel.: Int. +43-1-412 55-0*, **6850 Dornbirn,** Wallenmohd 45, Tel.: Int. +43-1-38 33-0*,
9020 Klagenfurt, Rosentaler Straße 7, Tel.: Int. +43-1-560 60-0*, **8053 Graz,** Peter Rosegger-Straße 15, Tel.: Int. +43-1-27 23 00-0*

Änderungen vorbehalten

FF 27858 -- C

Gedruckt auf chlorfrei gebleichtem Papier

SCHRACK
T E L E C O M

Schrack Productions / 593

BEDIENUNGSANLEITUNG

SCHRACK
T E L E C O M

Inhaltsverzeichnis

Das Programmiermenü _____	Seite 3
Die Uhr-Einstellung _____	Seite 4
Die Änderung der Namensanzeige _____	Seite 5
Der Kurzwahlspeicher + Telefonbuch-Funktion _____	Seite 6

Einführung

Als Anlagenbetreuer der SUCCESS-Anlage haben Sie die Möglichkeit, einige Funktionen selbst zu programmieren:

- Die Uhr-Einstellung für die gesamte Anlage
(z. B. für Umstellung Sommerzeit / Winterzeit)
- Die Änderung der Namensanzeige
(für die gesamte Anlage)
- Den Kurzwahlspeicher

Die Programmierung können Sie von jedem Apparat aus vornehmen. Die Programmierung erfolgt mit Hilfe eines „Programmiermenüs“. Der Einstieg in die Programmierung ist durch ein „Paßwort“ geschützt, um Mißbrauch zu verhindern.

Die Bedienungsanleitung beschreibt zuerst das Programmiermenü und in der Folge die Programmierung der einzelnen Funktionen.

Das Programmiermenü

Um in das Programmiermenü einzusteigen, drücken Sie bei aufgelegtem Hörer die „*“-Taste 4 x kurz hintereinander.

Dann geben Sie das Paßwort ein.

Nun können Sie mit den Funktionstasten „F+“ oder „F-“ im Programmiermenü „blättern“ und so die Funktion auswählen, die Sie programmieren wollen.

Um aus dem Programmiermenü auszusteigen, drücken Sie die „#“-Taste.



4 x

(Paßwort)



oder



Programmieren

Programmieren
Paßwort OK

Uhr-Einstellung

Name

Kurzwahltabelle

Datum Uhrzeit

Die Uhr-Einstellung

Wählen Sie im Programmiermenü die Anzeige „Uhr-Einstellung“.

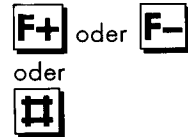
Das Programmieren

Drücken Sie bei aufgelegtem Hörer die Taste „*“.

Geben Sie nun Datum und Uhrzeit über die Wähltastatur ein, und zwar in der Reihenfolge: Jahr, Monat, Tag, Stunde, Minute.

Bestätigen Sie die Eingabe mit der Taste „T“.

Sie können jetzt entweder mit den Tasten „F+“ oder „F-“ im Programmiermenü „weiterblättern“ oder mit der „H“-Taste die Programmierung beenden.



Uhr-Einstellung

Uhr-Einstellung
YYYY-MM-DD HH.MM

YYYY ___ Jahr
MM ___ Monat
DD ___ Tag
HH ___ Stunde
MM ___ Minute

Uhr-Einstellung

Datum Uhrzeit

Die Änderung der Namensanzeige

Zusätzlich zu den Möglichkeiten, bei jedem Apparat die Namensanzeige individuell zu programmieren bzw. zu ändern, können Sie mit Hilfe dieser Programmierfunktion die Namensanzeige auf einfache Weise für die gesamte Anlage (d.h. für alle Apparate) eingeben bzw. korrigieren (z.B. bei einem Mitarbeiterwechsel).

Hinweis: Sie können auf diese Weise auch den Text für die Anzeige eines Amtsgesprächs ändern (z.B. vom „Amt 01“ auf Ltg. 01“).

Wählen Sie im Programmiermenü die Anzeige „Name“.

Das Programmieren

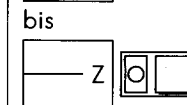
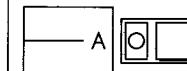
Drücken Sie bei aufgelegtem Hörer die Taste „*“.

Drücken Sie dann die Amts- oder Zieltaste, die Sie programmieren wollen, oder wählen die Internrufnummer (die zweite Displayzeile zeigt den aktuellen Text an, z.B.: MUELLER).

Geben Sie nun den neuen Text über die Tasten „A“–„Z“ bzw. Zahlen über die Wähltastatur ein. Der Text kann bis zu 12 Zeichen lang sein.

Ein Leerabstand entsteht durch die Taste „H“, ein Punkt durch die Taste „M“. Sollten Sie sich vertippen, so können Sie mit der „*“-Taste Zeichen für Zeichen löschen.

Bestätigen Sie die Eingabe mit der Taste „T“.



Name

Name
Taste druecken

z. B.:

Name
MUELLER

z. B.:

Name
BAUMANN

Name
Taste druecken

Sie können jetzt entweder eine weitere Taste drücken und dann einen neuen Namen eingeben oder Sie beenden die Funktion „Namenseingabe“ durch Drücken der Taste „T“.

Nun können Sie entweder mit den Tasten „F+“ oder „F-“ im Programmiermenü „weiterblättern“ oder mit der „*“-Taste die Programmierung beenden.

Der Kurzwahlspeicher + Telefonbuch-Funktion

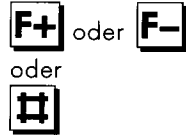
Sie können für Ihre gesamte SUCCESS-Anlage bis zu 100 (max. 20-stellige) Telefonnummern speichern, die dann mittels der Kurzwahltaste „K“ und einer 2-stelligen Kurzwahlnummer (K00-K99) abgerufen werden können.

Ist in Ihrer SUCCESS-Anlage auch die Option „Telefonbuch-Funktion“ integriert, so können Sie zu jeder der 100 Telefonnummern eine (max. 20-stellige) alphanumerische „Zusatzinformation“, also z. B. einen Personen- oder Firmennamen eingeben.

Wichtiger Hinweis: Die Programmieranleitung beschreibt sowohl die Eingabe der Rufnummern als auch die Eingabe der Zusatzinformationen. Ist in Ihrer SUCCESS-Anlage die Option „Telefonbuch-Funktion“ nicht integriert, so überspringen Sie automatisch beim programmieren die grau markierten Bereiche.

Die Programmierung

Wählen Sie im Programmiermenü die Anzeige „Kurzwahltabelle“.



Name

Datum Uhrzeit

Kurzwahltabelle

Drücken Sie bei aufgelegtem Hörer die „*“-Taste.

Sie erhalten in der ersten Displayzeile die Anzeige „KWP.“ (Kurzwahlprozessor) und in der 2. Zeile die Anzeigen:

„A“ für „Anzeigen“ der Telefonnummern
 „L“ für „Löschen“ der Telefonnummern
 „E“ für „Erweitern“ (d. h. Eingeben) der Telefonnummern.

Mit den Funktionstasten „F+“ oder „F-“ kann das blinkende Feld (Cursor) zur gewünschten Funktion hinbewegt werden.

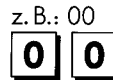
Das Anzeigen der Telefonnummern und Zusatzinformationen

Steht der Cursor bei Feld „A“, so drücken Sie die „*“-Taste.

In der rechten Ecke des Displays erscheint die Anzeige „K__“, das bedeutet, daß Sie nun die 2-stellige Kurzwahlnummer eingeben müssen (das ist jene Nummer, unter der die Telefonnummer gespeichert und abgerufen wird). Die zweite Displayzeile zeigt nun die gespeicherte Telefonnummer an.

Drücken Sie dann die Taste „F+“ um die Zusatzinformation anzuzeigen (z. B. „BERGER HELMUTH“). Ist keine Zusatzinformation vorhanden, so erhalten Sie in der 2. Zeile den Hinweis „Keine Zusatzinfo“. Durch nochmaliges Drücken der „F+“-Taste erhalten Sie die nächste Telefonnummer.

Sie können jederzeit mit der Funktionstaste „F+“ in der Tabelle weiterblättern und mit der Taste „F-“ zurückblättern. (Ist an einer Position in der Tabelle keine Eintragung, erscheint am Display „-- LEER --“.)



KWP.
A <input type="checkbox"/> L <input type="checkbox"/> E <input type="checkbox"/>

A = Anzeigen
 L = Löschen
 E = Erweitern

KWP.
A <input type="checkbox"/> L <input type="checkbox"/> E <input type="checkbox"/>

KWP. Anzeigen K__
KW-Nummer eingeben

z. B.: 00
KWP. Anzeigen K00
022285010

KWP. Anzeigen K00
BERGERHELMUTH

KWP. Anzeigen K01
-----LEER-----

Wollen Sie aus der Funktion „Auslesen“ aussteigen, drücken Sie die Taste „T“.

Das Löschen der Telefonnummern und Zusatzinformationen

Bewegen Sie mit den Funktionstasten „F+“ oder „F-“ den blinkenden Cursor zum Feld „L“.

Drücken Sie dann die „*“-Taste.

Geben Sie nun die Kurzwahlnummer (z. B. 03) jener Telefonnummer bzw. Zusatzinformation ein, die Sie löschen wollen.

Drücken Sie dann die „#“-Taste und die Telefonnummer und die Zusatzinformation ist gelöscht.

Wollen Sie weitere Telefonnummern und Zusatzinformationen löschen, so geben Sie die jeweilige Kurzwahlnummer (00–99) ein und drücken anschließend die „#“-Taste.

Wollen Sie aus der Funktion „Löschen“ aussteigen, drücken Sie die Taste „T“.

Das Erweitern (Eingeben) der Telefonnummern und Zusatzinformationen

Bewegen Sie mit den Funktionstasten „F+“ oder „F-“ den blinkenden Cursor zum Feld „E“.

Drücken Sie dann die „*“-Taste.

Geben Sie nun zum Erweitern Ihres Kurzwahlspeichers eine noch nicht vergebene Kurzwahlnummer (2-stellig) ein.

Geben Sie dann die neue Telefonnummer ein (z. B.: 02221562).

Sollten Sie sich beim Eingeben einmal vertippen, so können Sie mit der „*“-Taste Ziffer für Ziffer löschen.

Dann drücken Sie zur Bestätigung der Eingabe die „#“-Taste.

T

KWP.
A □ L E

F+ oder F-

KWP.
A L □ E

*

KWP. Löschen K__
KW-Nummer eingeben

z. B.: 03

0 3

KWP. Löschen K03
KW-Nummer eingeben

#

KWP. Löschen K__
KW-Nummer eingeben

#

KWP. Löschen K__
KW-Nummer eingeben

T

KWP.
A □ L E

F+ oder F-

KWP.
A L E □

*

KWP. Erweitern K__
KW-Nummer eingeben

z. B.: 87

8 7

KWP. Erweitern K87
Nummer eingeben

1 2 3

4 5 6

7 8 9

* 0 #

KWP. Erweitern K87
02221562

#

Nun fordert Sie das Display in der 2. Zeile auf, die gewünschte Zusatzinformation einzugeben. Die Zusatzinformation kann bis zu 20-stellig sein und sowohl Buchstaben als auch Ziffern enthalten (z. B.: MAYER CO. WIEN 10).

Hinweis: Mit der „*“-Taste können Sie Tippfehler korrigieren. Mit der „#“-Taste können Sie einen „Leerabstand“ eingeben und mit der „M“-Taste einen „Punkt“.

Drücken Sie dann zur Bestätigung die „K“-Taste.

Wollen Sie noch weitere Telefonnummern bzw. Zusatzinformationen speichern, so geben Sie die jeweilige Kurzwahlnummer (00–99) und dann die Telefonnummer ein; anschließend drücken Sie die „#“-Taste. Nach der Eingabe einer Zusatzinformation drücken Sie die „K“-Taste.)

Wollen Sie aus der Funktion „Erweitern“ aussteigen, drücken Sie die Taste „T“.

Hinweis: Wenn Sie unter einer bestimmten Kurzwahl bereits eine Telefonnummer gespeichert haben, diese aber durch eine neue Telefonnummer ersetzen wollen, brauchen Sie nicht zuerst zu löschen. Geben Sie einfach die neue Telefonnummer ein. Die alte Telefonnummer wird dadurch automatisch gelöscht! Dies gilt in gleicher Weise auch für die Zusatzinformation.

Das Beenden der Programmierung

Wollen Sie aus der Tabellenprogrammierung komplett aussteigen, drücken Sie die Taste „T“, bis das Display folgenden Inhalt zeigt:

Dann drücken Sie die „#“-Taste.

A	□	□
---	---	---

bis

Z	□	□
---	---	---

und

1 2 3

4 5 6

7 8 9

* 0 #

K

KWP. Erweitern K87
Zusatzinfo eingeben

KWP. Erweitern K87
MAYER CO. WIEN 10

KWP. Erweitern K__
KW-Nummer eingeben

T

KWP.
A □ L E

T

#

Kurzwahltabelle

Datum Uhrzeit